



Nicht nachsenden! Bei Umzug, mit neuer Anschrift zurück!

Landkreis Mansfeld-Südharz · Postfach 1011 35 · 06511 Sangerhausen

Investitionsbank Sachsen-Anhalt

Öffentliche Kunden und Sport

Domplatz 12

39104 Magdeburg

Ihr Zeichen

Ihre Nachricht vom

Unser Zeichen

Datum

sk

08.11.2019

Projektbeschreibung NGA-Breitbandausbau im Landkreis Mansfeld-Südharz für eine Arbeitsgemeinschaft von 10 Kommunen, Projektgebiet ELER

Grundlage ist hier die Breitbandförderrichtlinie Sachsen-Anhalt Ziffer 7.6.1

a) Titel und Wortlaut der Breitbandförderrichtlinie

Richtlinie über die Gewährung von Zuwendungen zur Förderung des Next Generation Access-Breitbandausbaus in Sachsen-Anhalt NGA-RL LSA RdErl. der StK vom 27.10.2015 – 46-2806-1

Förderrichtlinie des Bundes zur Unterstützung des Breitbandausbaus in der Bundesrepublik Deutschland, erste überarbeitete Version vom 20.06.2016

Dienstgebäude

Rudolf-Breitscheid-Str. 20/22
06526 Sangerhausen

Kontakt

Telefon 03464 535-0
Fax 03464 535-3190
www.mansfeldsuedharz.de

Allgemeine Öffnungszeiten

Montag u. Donnerstag 8.30 – 15.00 Uhr
Dienstag 8.30 – 17.30 Uhr
Freitag 8.30 – 12.00 Uhr

Email-Adresse nur für formlose
Mitteilungen ohne elektronische
Signatur.

b) Name des Zuwendungsempfängers

Landkreis Mansfeld-Südharz, federführend für eine interkommunale Arbeitsgemeinschaft, die aus den folgenden 10 Kommunen besteht:

- Stadt Sangerhausen (Los 1)
- Lutherstadt Eisleben (Los 2)
- Stadt Mansfeld und Stadt Gerbstedt (Los 3)
- Stadt Arnstein (Los 4)
- Stadt Hettstedt (Los 5)
- Stadt Allstedt (Los 6)
- Einheitsgemeinde Südharz (Los 7)
- Einheitsgemeinde Seegebiet Mansfelder Land (Los 8)
- Verbandsgemeinde „Mansfelder Grund-Helbra“ (Los 9)
- Verbandsgemeinde „Goldene Aue“ (Los 10)

Gefördert durch:



Bundesministerium
für Verkehr und
digitale Infrastruktur

aufgrund eines Beschlusses
des Deutschen Bundestages



SACHSEN-ANHALT



Bundesförderung Breitband



EUROPÄISCHE UNION

ELER

Europäischer Landwirtschaftsfonds für
die Entwicklung des ländlichen Raums

**HIER INVESTIERT EUROPA
IN DIE LÄNDLICHEN GEBIETE.**

c) Höhe des Investitionszuschusses

Die Höhe des Investitionszuschusses beträgt 3.168.727,10 Euro

d) Höhe und Intensität der Förderung

Der Gesamtbetrag der zuwendungsfähigen Ausgaben beträgt 3.168.727,10 Euro und enthält Ausgaben des Netzbetreibers Telekom Deutschland GmbH zur Schließung der Wirtschaftlichkeitslücke und die Aufwendungen für Planungs- und Beratungsleistungen. Die Höhe der Wirtschaftlichkeitslücke liegt für alle Lose bei 2.880.661,00 Euro.

Es findet hier eine Kombination aus Bundes- und Landesfördermitteln statt. In Bezug auf die Höhe der Wirtschaftlichkeitslücke beträgt die Förderquote des Bundes 40 % und die Förderquote des Landes 60 %.

Die einzelnen Zuwendungen sind dabei wie folgt aufgeschlüsselt:

- Förderung aus dem ELER Infrastrukturfond: 2.016.865,99 Euro
- Bundesförderung des BMVI: 1.151.861,11 Euro

Gefördert durch:



Bundesministerium
für Verkehr und
digitale Infrastruktur



SACHSEN-ANHALT



EUROPÄISCHE UNION

ELER

Europäischer Landwirtschaftsfonds für
die Entwicklung des ländlichen Raums

aufgrund eines Beschlusses
des Deutschen Bundestages



Bundesförderung Breitband

**HIER INVESTIERT EUROPA
IN DIE LÄNDLICHEN GEBIETE.**

e) Darstellung, in welchen Gebieten gefördert wird (georeferenzierte Karte)

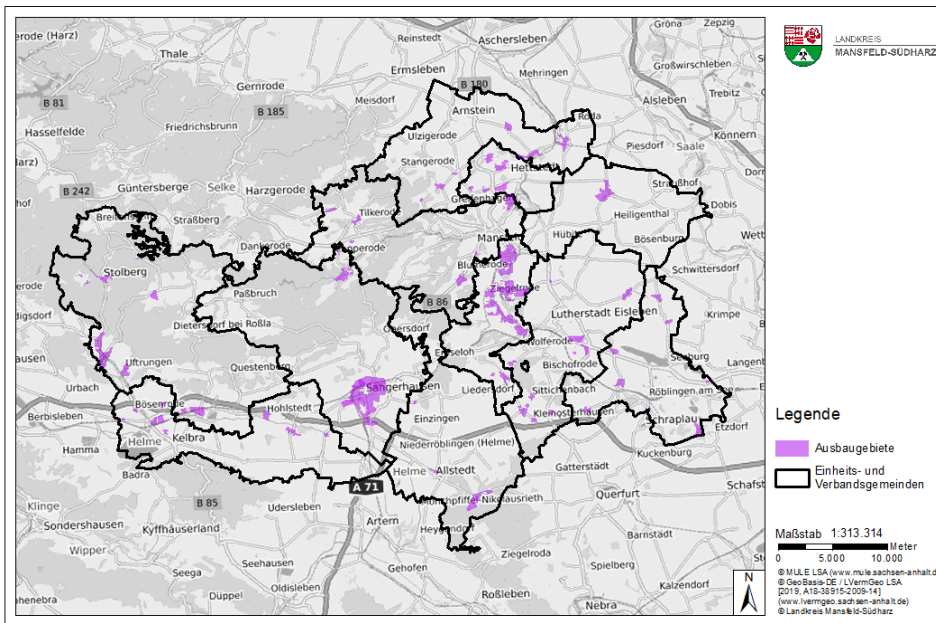


Abbildung 1: Übersicht Mansfeld-Südharz

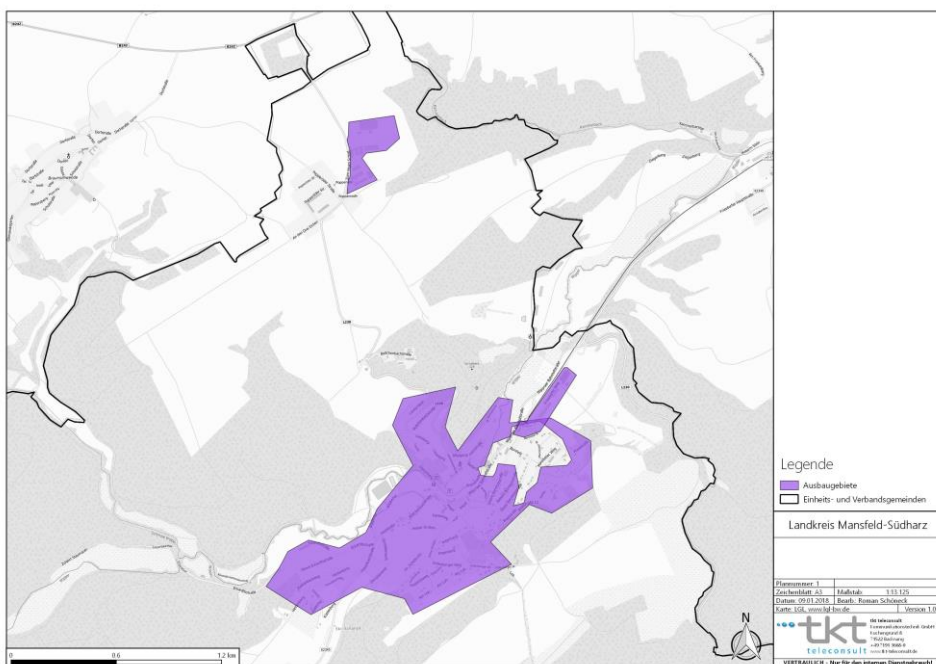


Abbildung 2: Stadt Sangerhausen

Gefördert durch:



Bundesministerium
für Verkehr und
digitale Infrastruktur



SACHSEN-ANHALT



EUROPÄISCHE UNION

ELER

Europäischer Landwirtschaftsfonds für
die Entwicklung des ländlichen Raums

aufgrund eines Beschlusses
des Deutschen Bundestages



Bundesförderung Breitband

HIER INVESTIERT EUROPA
IN DIE LÄNDLICHEN GEBIETE.

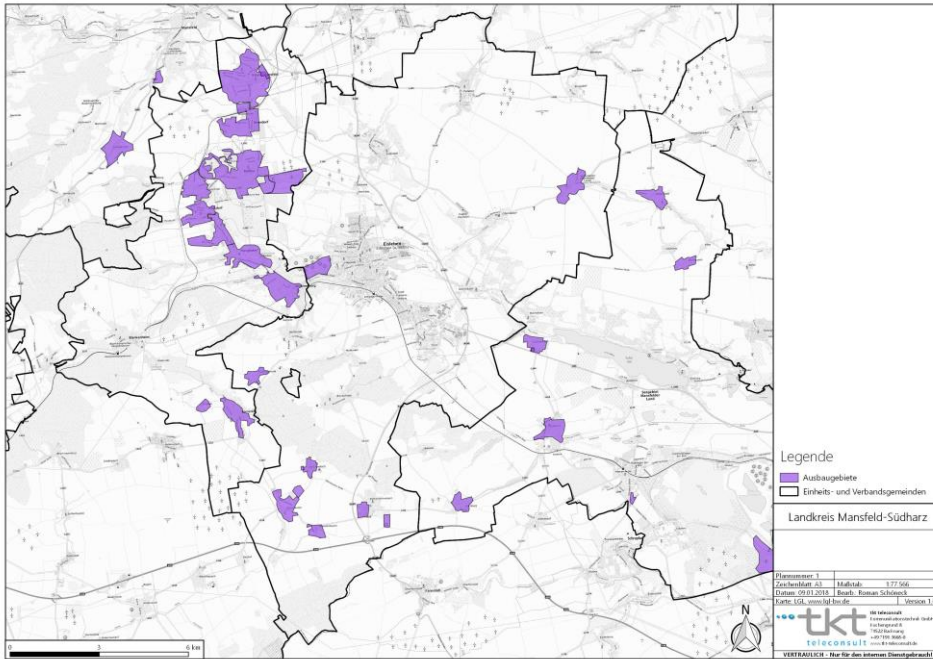


Abbildung 3: Lutherstadt Eisleben

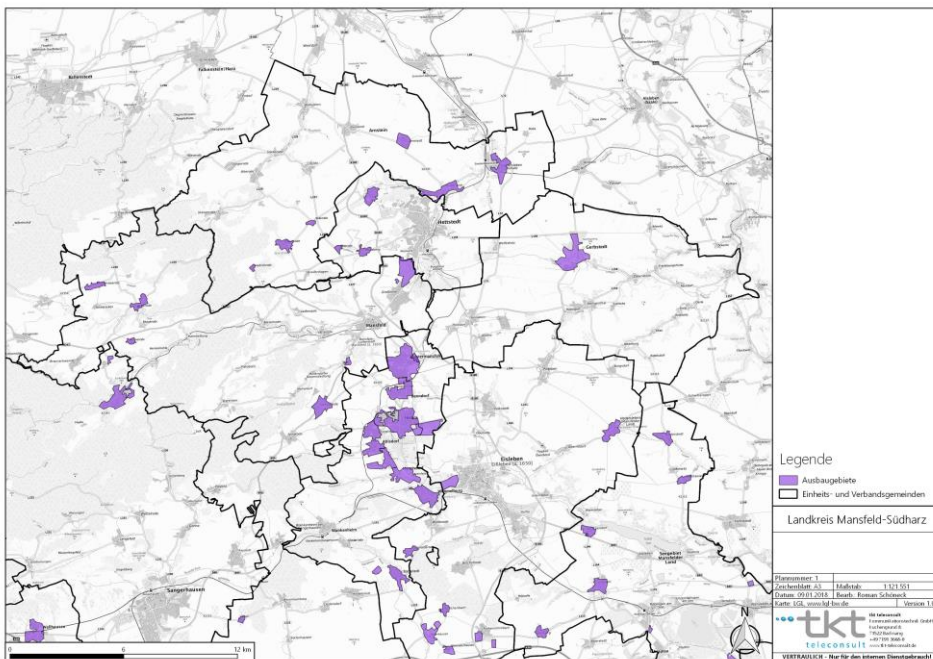


Abbildung 4: Stadt Mansfeld, Gerbstedt, Arnstein und Hettstedt

Gefördert durch:



Bundesministerium
für Verkehr und
digitale Infrastruktur



SACHSEN-ANHALT



EUROPÄISCHE UNION

ELER

Europäischer Landwirtschaftsfonds für
die Entwicklung des ländlichen Raums

aufgrund eines Beschlusses
des Deutschen Bundestages



Bundesförderung Breitband

**HIER INVESTIERT EUROPA
IN DIE LÄNDLICHEN GEBIETE.**

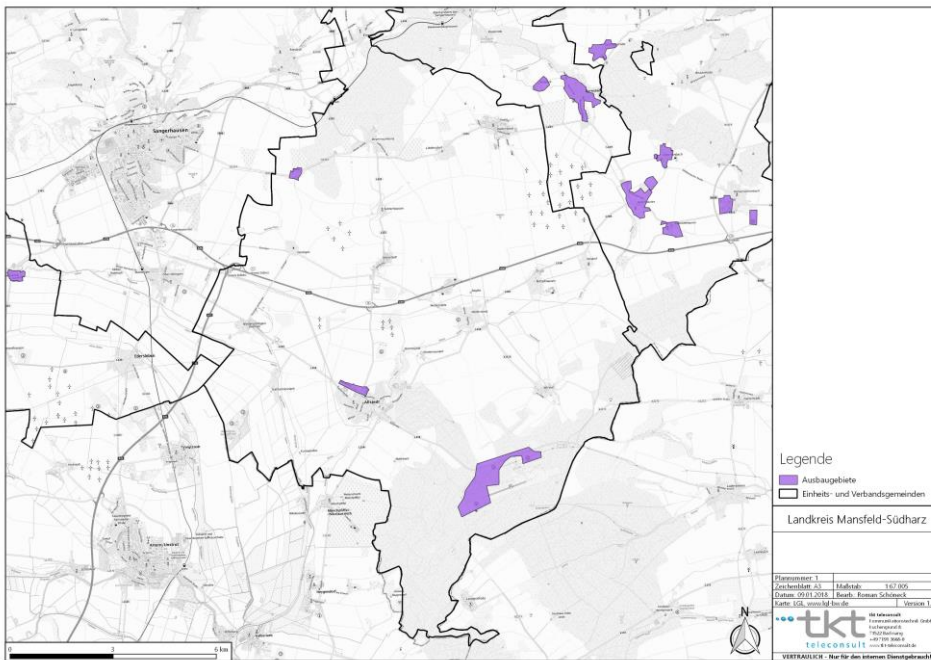


Abbildung 5: Stadt Allstedt

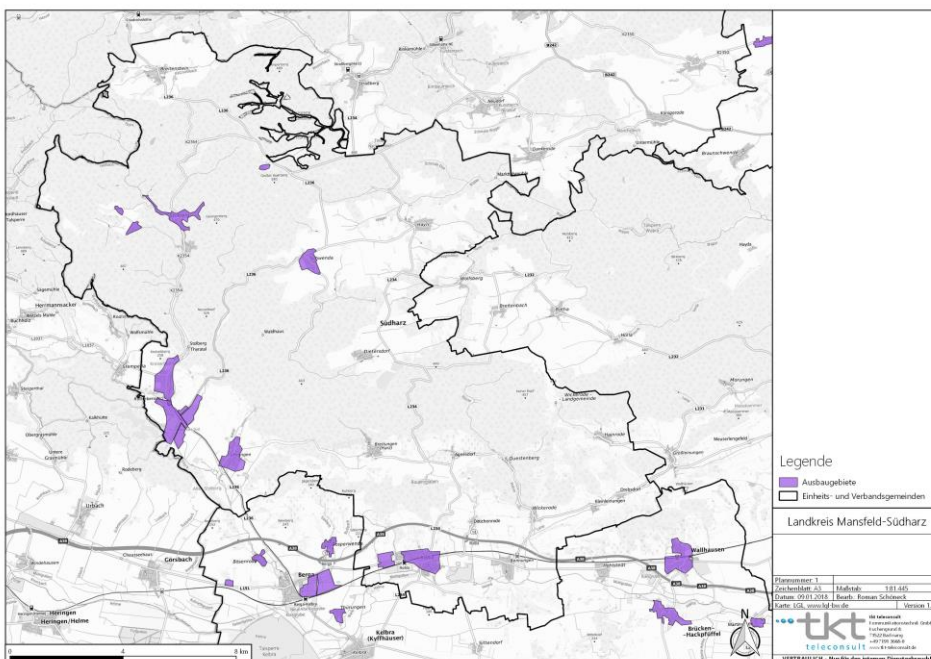


Abbildung 6: Einheitsgemeinde Südharz

Gefördert durch:



Bundesministerium
für Verkehr und
digitale Infrastruktur



SACHSEN-ANHALT



EUROPÄISCHE UNION

ELER

Europäischer Landwirtschaftsfonds für
die Entwicklung des ländlichen Raums

aufgrund eines Beschlusses
des Deutschen Bundestages



Bundesförderung Breitband

**HIER INVESTIERT EUROPA
IN DIE LÄNDLICHEN GEBIETE.**

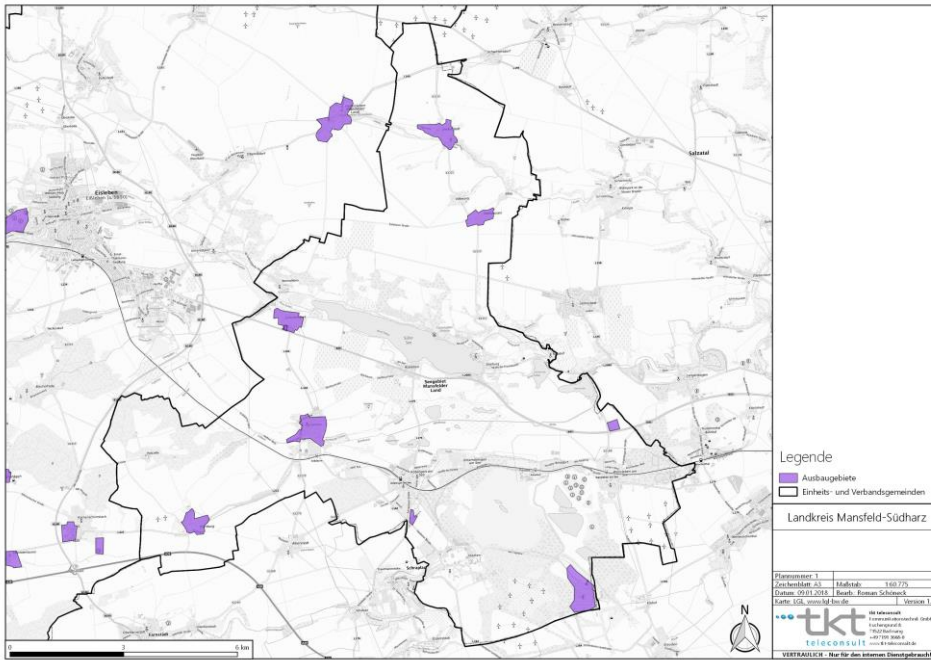


Abbildung 7: Einheitsgemeinde Seegebiet Mansfelder Land

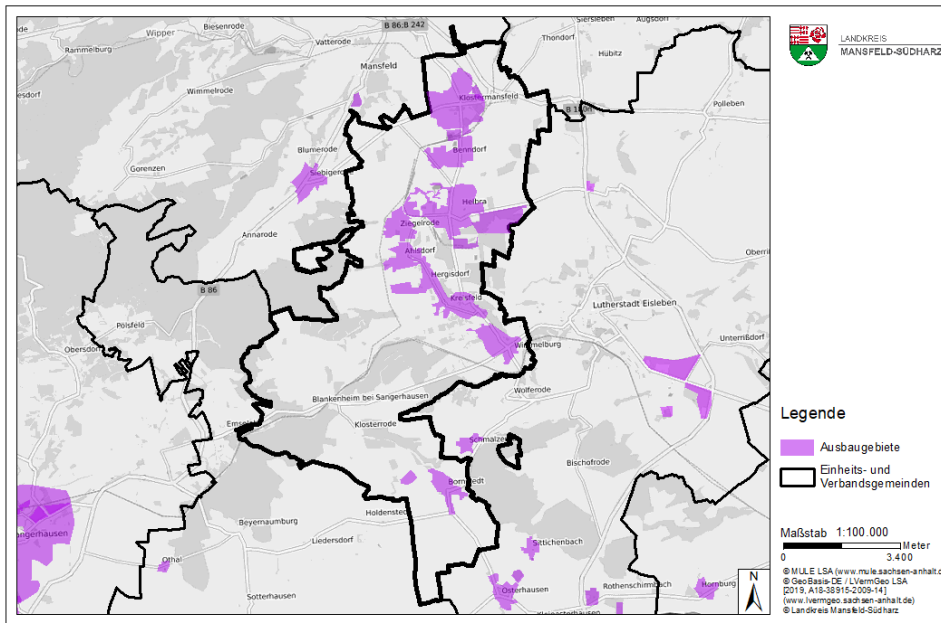


Abbildung 8: Verbandsgemeinde Mansfelder Grund-Helbra

Gefördert durch:



Bundesministerium
für Verkehr und
digitale Infrastruktur



SACHSEN-ANHALT



EUROPÄISCHE UNION

ELER

Europäischer Landwirtschaftsfonds für
die Entwicklung des ländlichen Raums

aufgrund eines Beschlusses
des Deutschen Bundestages



Bundesförderung Breitband

**HIER INVESTIERT EUROPA
IN DIE LÄNDLICHEN GEBIETE.**

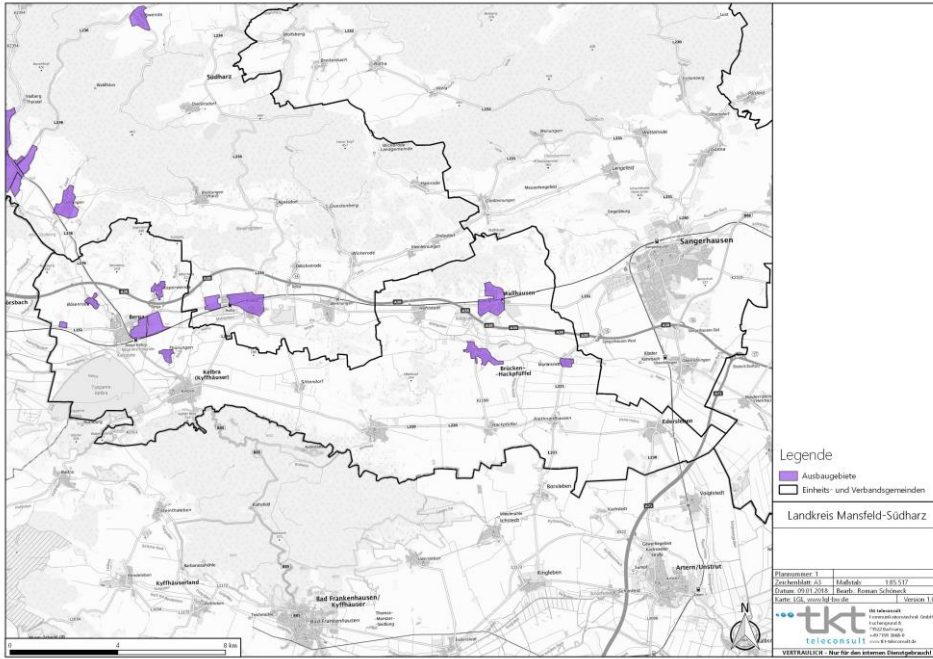


Abbildung 9: Verbandsgemeinde Goldene Aue

Gefördert durch:



Bundesministerium
für Verkehr und
digitale Infrastruktur



SACHSEN-ANHALT



EUROPÄISCHE UNION

ELER

Europäischer Landwirtschaftsfonds für
die Entwicklung des ländlichen Raums

aufgrund eines Beschlusses
des Deutschen Bundestages



Bundesförderung Breitband

**HIER INVESTIERT EUROPA
IN DIE LÄNDLICHEN GEBIETE.**

f) Darstellung, welche Technologie und welche Infrastrukturen durch die Förderung ermöglicht werden

Angaben zur Technik

Zukünftige technische Versorgung

- FTTB
- FTTC

Angaben zur Infrastruktur

Vorhandene mitnutzbare Infrastruktur:

- Leerrohre: 91 km
- Kabelverzweiger: 133 Stück

Geplante Mitnutzung und Mitverlegung vorhandener Infrastruktur

- Leerrohre: 44 km
- Kabelverzweiger: 112 Stück

Neu zu schaffenden Infrastruktur:

- Glasfaser: 229 km
- Leerrohre: 100 km
- Kabelverzweiger: 347 Stück
- Hauptverteiler: 28 Stück

Notwendige Tiefbauarbeiten: 100 km

g) Darstellung, welche Leistungen (Geschwindigkeiten) durch die Förderung ermöglicht werden

Der Landkreis beabsichtigt in den zu versorgenden Gebieten die Bereitstellung einer Downloadgeschwindigkeit von 50 Mbit/s (Downloadrate) für jeden Privathaushalt sowie von symmetrischen Breitbandanschlüssen der Bandbreite 100 Mbit/s (Down- und Uploadrate) für alle Unternehmen/Gewerbebetreibenden (in den ausgewiesenen Gebieten).

h) Vorleistungspreise für den Netzzugang

Gefördert durch:



Bundesministerium
für Verkehr und
digitale Infrastruktur



SACHSEN-ANHALT



EUROPÄISCHE UNION

ELER

Europäischer Landwirtschaftsfonds für
die Entwicklung des ländlichen Raums

aufgrund eines Beschlusses
des Deutschen Bundestages



Bundesförderung Breitband

**HIER INVESTIERT EUROPA
IN DIE LÄNDLICHEN GEBIETE.**

Telekom Deutschland GmbH

		Beschreibung	Preis	Einheit	Bezugszeitraum
1.	Zugang zu Leerrohren	Leerrohrzugang zw. HVT und KVz	0,04 Euro	¼ Rohr je Rohrmeter	monatlich
2.	Zugang zu Verteilern (bzw. Bereitstellung von Kollokationsflächen)	Keine Fixpreise – je nach Aufwand. Preise von BNetzA genehmigt.			
3.	Zugang zu unbeschalteten Glasfasern (dark fiber)	vom HVT zum KVz	46,76 Euro	2 Glasfasern	monatlich
4.	Bitstromzugang	Layer 2 VDSL 50 VDSL 100 Layer 3	18,56 Euro 19,10 Euro 25,32 Euro		monatlich
5.	vollständig entbündelter Zugang zur Teilnehmeranschlussleitung (TAL)	HVT zum Endnutzer KVz zum Endnutzer	10,02 Euro 6,77 Euro		monatlich
6.	falls eine vollständige Entbündelung nicht möglich ist, ist ein gleichwertiges virtuelles Zugangsprodukt bereitzustellen	Noch kein offiziell von der BNetzA genehmigter Preis für ein VULA-Produkt vorhanden			

i) Datum der (voraussichtlichen) Inbetriebnahme des Netzes

Vorgesehen ist, den Bau des NGA-Netzes bis Dezember 2020 abzuschließen.

j) Vorleistungsprodukte

Siehe Punkt h).

Gefördert durch:



Bundesministerium
für Verkehr und
digitale Infrastruktur



SACHSEN-ANHALT



EUROPÄISCHE UNION

ELER

Europäischer Landwirtschaftsfonds für
die Entwicklung des ländlichen Raums

aufgrund eines Beschlusses
des Deutschen Bundestages



Bundesförderung Breitband

**HIER INVESTIERT EUROPA
IN DIE LÄNDLICHEN GEBIETE.**

k) Zahl der Zugangsinteressenten und Diensteanbieter im Netz

Das geförderte Breitbandnetz des Landkreises Mansfeld-Südharz von der Deutschen Telekom geplant, gebaut und betrieben. Neben der Deutschen Telekom wird erfahrungsgemäß auch der Diensteanbieter 1&1 dieses Netz nutzen. Entsprechende Verträge zum Netzzugang und zur Netznutzung zwischen diesen beiden Parteien existieren bereits.

l) Zahl der an das Netz potenziell anzubindenden Anschlüsse

18.111 potenziell anzubindende Anschlüsse.

m) Nutzungsgrad

Erfahrungsgemäß kann mittelfristig von einem Nutzungsgrad in Höhe von 40 bis 60 % aller geschaffenen, vorhandenen Anschlüsse gerechnet werden.

Gefördert durch:



Bundesministerium
für Verkehr und
digitale Infrastruktur



SACHSEN-ANHALT



EUROPÄISCHE UNION

ELER

Europäischer Landwirtschaftsfonds für
die Entwicklung des ländlichen Raums

aufgrund eines Beschlusses
des Deutschen Bundestages



Bundesförderung Breitband

**HIER INVESTIERT EUROPA
IN DIE LÄNDLICHEN GEBIETE.**